

Aanbestedingsleidraad

Europees Openbare procedure volgens ARW 2016 – hoofdstuk 2

Europees Openbare procedure
Contract AI 2024-0093 Leveren en plaatsen van speel- en
sporttoestellen en het leveren en aanbrengen valondergronden

Inhoud

1	Inleiding	4
1.1	De aanbesteder en opdrachtgever	4
1.2	Aanbestedings- en contractdocumenten	4
2	Opdrachtbeschrijving	7
2.1	Percelen	7
2.2	Scope	7
2.3	Verstrekken Nadere opdrachten	10
2.4	Omgeving en raakvlakken	11
2.5	Contractvorm	12
2.6	Looptijd	12
2.7	Verwachte waarde opdrachten van de raamovereenkomst	13
2.8	Beleidsdoelen van de gemeente Amsterdam	14
2.9	Her aanbesteding	17
3	Aanbestedingsprocedure	18
3.1	Aanbestedingsreglement Werken 2016	18
3.2	Correspondentie	18
3.3	Planning aanbestedingsprocedure	18
3.4	Nadere inlichtingen ten behoeve van de inschrijving	19
3.5	Motiveringen in het kader van de Aanbestedingswet 2012	19
3.6	Belangenverstrengeling	19
3.7	Mededingingsrecht	20
3.8	Omgevingswet	20
3.9	Tegemoetkoming kosten inschrijving	20
3.10	Tegenstrijdigheden en onvolkomenheden	20
3.11	Intellectueel eigendom	21
3.12	Privacy / bescherming van persoonsgegevens	21
3.13	Informatie over bepalingen inzake belastingen, milieubescherming, arbeidsbescherming en arbeidsvoorwaarden	21
3.14	Beleidsregel Integriteit en Overeenkomsten (BIO) en sanctiepakket Rusland	21
3.15	Bestellen	23
3.16	Klachten over de aanbestedingsprocedure	23
3.17	Rechtsbescherming en opschortende termijn	23
4	Uitsluitingsgronden en geschiktheidseisen	24
4.1	Uitsluitingsgronden	24
4.2	Geschiktheidseisen	24

5	Beoordeling inschrijvingen en gunning	27
5.1	De economisch meest voordelige inschrijving	27
5.2	Perceel 1 t/m 4	27
5.3	G1: Inrichten speelplaatsen met zoveel mogelijk type speel- en sporttoestellen.	27
5.4	G2: Inrichten speelplaatsen met zoveel mogelijk diversiteit in speelfunctionaliteiten.	29
5.5	G3: CO2 prestatieladder	30
5.6	Perceel 5	31
5.7	Gunning en rangorde bepaling	33
5.8	Uitzondering gunning meer dan twee percelen	36
5.9	Gelijke score	36
6	Inschrijving	37
6.1	Termijn aanleveren bewijsmiddelen en verduidelijking inschrijving	37
6.2	Gestanddoeningstermijn	38
6.3	Inschrijven in een samenwerkingsverband	38
6.4	Uniforme Europees Aanbestedingsdocument (UEA)	38
6.5	Beroep bekwaamheid derden	39
6.6	Inschrijvingsbiljet	39
6.7	Verklaring Bestuurder Omtrent Rechtmatigheid Inschrijving (alleen perceel 5)	39
6.8	Verklaring milieu-, sociaal en arbeidsrecht	40
6.9	Referentiewerken	40
6.10	Verklaring ambitieniveau CO2-prestatieladder	40

Bijlagen

Bijlage 1	Programma van Eisen perceel 1 t/m 4
Bijlage 2	Raamovereenkomst perceel 1 t/m 4
Bijlage 3	RAW Raamovereenkomst perceel 5
Bijlage 4	Uniform Europees aanbestedingsdocument (UEA)
Bijlage 5	Inschrijvingsbiljet perceel 1 t/m 4
Bijlage 6	Modelformulier referentiewerken
Bijlage 7	Verklaring milieu, sociaal en arbeidsrecht
Bijlage 8	Ontwerpplattegronden G1 en G2
Bijlage 9	Casus G1 en G2 ten behoeve van perceel 1 t/m 4
Bijlage 10	Invulformulier gunningscriteria G1 en G2 perceel 1 t/m 4
Bijlage 11	Algemene inkoopvoorwaarden voor leveringen en diensten
Bijlage 12	Verklaring CO2 prestatieladder
Bijlage 13	Model K verklaring
Bijlage 14	Invulformulier inschrijving percelen
Bijlage 15	V&G plan perceel 1 t/m 4
Bijlage 16	V&G plan perceel 5

1 Inleiding

Dit document is de aanbestedingsleidraad voor het project **Leveren en plaatsen van speel- en sporttoestellen en het leveren en aanbrengen valondergronden** met kenmerk Al 2024-0093. Deze aanbestedingsleidraad is bestemd voor de marktpartijen die geïnteresseerd zijn in het verwerven van de hierin omschreven opdracht. In deze aanbestedingsleidraad zijn achtereenvolgens opgenomen:

- **Hoofdstuk 1 inleiding;** informatie over de gemeente en de verstrekte documenten.
- **Hoofdstuk 2 Opdrachtbeschrijving;** informatie over percelen, scope, contractvoorwaarden en beleidsdoelen.
- **Hoofdstuk 3 Aanbestedingsprocedure;** een overzicht van de procedure, planning en overige formaliteiten.
- **Hoofdstuk 4 Uitsluitingsgronden en geschiktheidseisen;** een overzicht van de van toepassing zijnde uitsluitingsgronden en geschiktheidseisen.
- **Hoofdstuk 5 Beoordeling inschrijvingen en gunning;** een overzicht van de gunningscriteria, rangorde bepaling en uiteindelijke gunningsprocedure.
- **Hoofdstuk 6 Inschrijving;** een overzicht van de documenten en formaliteiten die relevant zijn voor het doen van een volledige inschrijving.

1.1 De aanbesteder en opdrachtgever

De aanbesteder in deze aanbesteding is de gemeente Amsterdam, in deze leidraad aangeduid als 'de gemeente'. De aanbesteding wordt verzorgd door het Ingenieursbureau van de gemeente Amsterdam, Weesperstraat 430-432, 1018 DN te Amsterdam.

De opdrachtgever voor de aan te besteden opdracht is de gemeente Amsterdam vertegenwoordigd door de directeur van Verkeer en Openbare Ruimte (V&OR).

1.2 Aanbestedings- en contractdocumenten

Aanbestedingsdocumenten

De aanbestedingsdocumenten die voor deze aanbestedingsprocedure door de gemeente ter beschikking zijn gesteld zijn de aanbestedingsleidraad inclusief alle bijlagen en daarbij de volgende contractdocumenten:

Contractdocumenten perceel 1 t/m 4

De contractdocumenten waarin de rechten en verplichtingen voor de partijen worden vastgesteld zijn vermeld in art. 2 en 3 van de Raamovereenkomst (bijlage 2). Op de af te sluiten Raamovereenkomst zijn de Algemene Inkoopvoorwaarden voor leveringen en diensten van de

gemeente Amsterdam d.d. 27 mei 2020, registratie KvK nr. 34366966 van toepassing. De toepasselijkheid van eventuele door de Inschrijver gehanteerde algemene of specifieke voorwaarden worden uitdrukkelijk uitgesloten.

Contractdocumenten perceel 5

De contractdocumenten waarin de rechten en verplichtingen voor de partijen worden vastgesteld zijn vermeld in de RAW-Raamovereenkomst (bijlage 3). Op deze RAW-raamovereenkomst en alle hieruit voortvloeiende overeenkomsten zijn van toepassing de Standaard RAW Bepalingen 2020, zoals laatstelijk gewijzigd in september 2023, hierna te noemen 'de Standaard' uitgegeven door de Stichting CROW. Tot de Standaard behoort mede, als ware zij er letterlijk in opgenomen, de door de Stichting CROW uitgegeven Errata op de Standaard, zoals deze de dag voor de uiterste datum voor het indienen van de inschrijving luidt.

Bijlagen en formulieren

Deze gunningsleidraad bevat diverse bijlagen. Inschrijver is verantwoordelijk voor de controle op de goede ontvangst van de aanbestedingsdocumenten. Indien deze niet (volledig) zijn ontvangen moet inschrijver dit per omgaande melden aan de gemeente via Tendered. In tabel 1 staan de bij deze aanbesteding behorende documenten vermeld. Voor zover deze documenten met elkaar in tegenspraak zijn prevaleert het eerder genoemde document boven het later genoemde document. De nog te publiceren nota van inlichtingen, inclusief eventuele toegestane wijzigingen op de aanbesteding- en contract-documenten, tijdens de gunningsfase gaan boven eerder gepubliceerde documenten in onderstaande hiërarchie. In tabel 1 is tevens weergegeven welke bijlagen voor welke percelen van toepassing zijn (groen is van toepassing, rood is niet van toepassing).

Tabel 1: overzicht documenten

Document:	Perceel 1 t/m 4 (speeltoestellen)	Perceel 5 (valondergronden)
Aanbestedingsleidraad		
Bijlage 1 Programma van Eisen perceel 1 t/m 4		
Bijlage 2 Raamovereenkomst perceel 1 t/m 4		
Bijlage 3 RAW Raamovereenkomst perceel 5		
Bijlage 4 Uniform Europees aanbestedingsdocument (UEA)		
Bijlage 5 Inschrijvingsbiljet perceel 1 t/m 4		
Bijlage 6 Modelformulier referentiewerken		
Bijlage 7 Verklaring milieu, sociaal en arbeidsrecht		
Bijlage 8 Ontwerpplattengronden G1 en G2		
Bijlage 9 Casus G1 en G2 ten behoeve van perceel 1 t/m 4		
Bijlage 10 Invulformulier gunningscriteria G1 en G2 perceel 1 t/m 4		
Bijlage 11 Algemene inkoopvoorwaarden voor leveringen en diensten		
Bijlage 12 Verklaring CO2 prestatieladder		
Bijlage 13 Model K verklaring		
Bijlage 14 Invulformulier inschrijving percelen		
Bijlage 15 V&G plan perceel 1 t/m 4		
Bijlage 16 V&G plan perceel 5		

2 Opdrachtbeschrijving

2.1 Percelen

De opdracht is onderverdeeld in de volgende percelen:

- Perceel 1: Leveren en plaatsen RVS speel- en sporttoestellen;
- Perceel 2: Leveren en plaatsen stalen, aluminium en kunststof speel- en sporttoestellen;
- Perceel 3: Leveren en plaatsen natuurlijk houten speel- en sporttoestellen;
- Perceel 4: Leveren en plaatsen geschaafd houten speel- en sporttoestellen;
- Perceel 5: Leveren en aanbrengen valondergronden, inclusief kleinschalige extra GWW gerelateerde werkzaamheden.

2.1.1 Randvoorwaarden perceelindeling

De volgende randvoorwaarden zijn van toepassing in relatie tot de perceelindeling:

- Voor alle percelen (1 t/m 5) geldt dat er per perceel maximaal met vier (4) Opdrachtnemers een Raamovereenkomst zal worden afgesloten.
- Inschrijvers mogen zich op alle percelen inschrijven, maar kunnen maximaal twee (2) percelen gegund krijgen. Daarnaast zijn er regels verbonden aan de gunning door het toepassen van een gunningsvolgorde, welke staat omschreven in hoofdstuk 5 van deze Leidraad.
- Perceel 5: Leveren en aanbrengen valondergronden wordt als eerste gegund aan maximaal 4 Inschrijvers, elke winnende Inschrijver op Perceel 5 komt niet meer in aanmerking voor gunning van de overige percelen Perceel 1 t/m 4. Inschrijver kan in dit geval dus maximaal één Perceel gegund krijgen.

2.2 Scope

De opdracht bestaat uit de levering en plaatsing van speel- en sporttoestellen en het leveren en aanbrengen van valondergronden op (verschillende) locaties binnen de gemeente Amsterdam en het Amsterdamse Bos.

Scope perceel 1 t/m 4

In tabel 2 is een overzicht opgenomen van de typen speel- en sporttoestellen die onderdeel zijn van de scope van de opdracht van perceel 1 t/m 4. Het gaat daarbij om het leveren en plaatsen van onderstaande speel- en sporttoestellen.

Tabel 2: scope levering speel en sporttoestellen

Typen speel- en sporttoestellen	
Balanceertoestel	Loopton
Combinatietoestel	Natuurlijk spelen
Glijbaan	Schommel
Duikelrek	Speelelement
Boksringpaal	Speelhuis
Draadcircus	Speelhuis met glijbaan
Draaitoestel	Speeltafel
Educatief toestel	Sporttoestel: (Voetbalkooi, Pannaveld, Tennisveld, Basketpaal, Voetbaldoel(tje), Tafeltennistafel, Trampoline, Jeu de Boulebaan, Dam-/schaaktafel)
Fitness	Turntoestel
Interactief	Veerelement
Jeugd Ontmoetings Plek	Watertoestel
Kabelbaan	Wip
Klimnet	Zandbak
Klimtoestel	Zandspeelplaats
Kruipbuis	Skateboard voorzieningen

De gemeente kiest voor deze lijst van speel- en sporttoestellen omdat deze lijst aansluit bij de objectenlijst welke de inspectiebureaus in het kader van Warenwetbesluit Attractie- en Speel- en sporttoestellen 20237 (WAS2023) inspecteren en voor de assetmanagementdatabase GISIB verzamelen.

Maatwerk en interactieve speeltoestellen, die niet in tabel 2 zijn opgenomen, worden altijd eerst uitgevraagd bij de contractpartijen van perceel 1 t/m 4. Als meerdere partijen kunnen leveren wordt er een overkoepelende minicompetitie georganiseerd, als geen van de partijen kunnen leveren is het de gemeente toegestaan om buiten de raamovereenkomsten in te kopen.

In het Programma van Eisen (Bijlage 1) worden nadere eisen opgenomen voor de speel- en sporttoestellen, zoals beheereisen, kwaliteitseisen en eisen t.a.v. duurzaamheid. Voor perceel 5, valondergronden staan deze eisen beschreven in de RAW raamovereenkomst (Bijlage 3).

Scope perceel 5

In tabel 3 is opgenomen welke typen valondergronden onderdeel zijn van de scope van de opdracht van perceel 5. Het gaat om het leveren en aanbrengen van de genoemde valondergronden, inclusief coördinatie van de inrichting van de totale speelplaats. De opdrachtnemers in perceel 5 zijn verantwoordelijk voor het tijdig afroepen van de plaatsing van de

toestellen, het zelf aanleggen van de valondergronden en het afroepen van de inspecteur voor de opleverinspectie.

De typen valondergronden zijn in tabel 3 weergegeven, inclusief het aantal vierkante/kubieke meters en die in de afgelopen periode zijn aangelegd, op basis van managementinformatie van december 2022 t/m augustus 2024 uit de huidige raamovereenkomst voor valondergronden.

Tabel 3: scope levering valondergronden en omvangverhouding

Type valondergrond	Omvang
Boomschors	230 m3
Houtsnippers	252 m3
Valzand	1.623 m3
Kunstgras – aanbrengen figuratie	899 m2
Kunstgras speciale kleur	336 m2
Kunstgras standaard kleur	19.153 m2
Rubber gietvloer	7.197 m2
Schors gietvloer 1 kleur	1.318 m2

Geen onderdeel van de scope

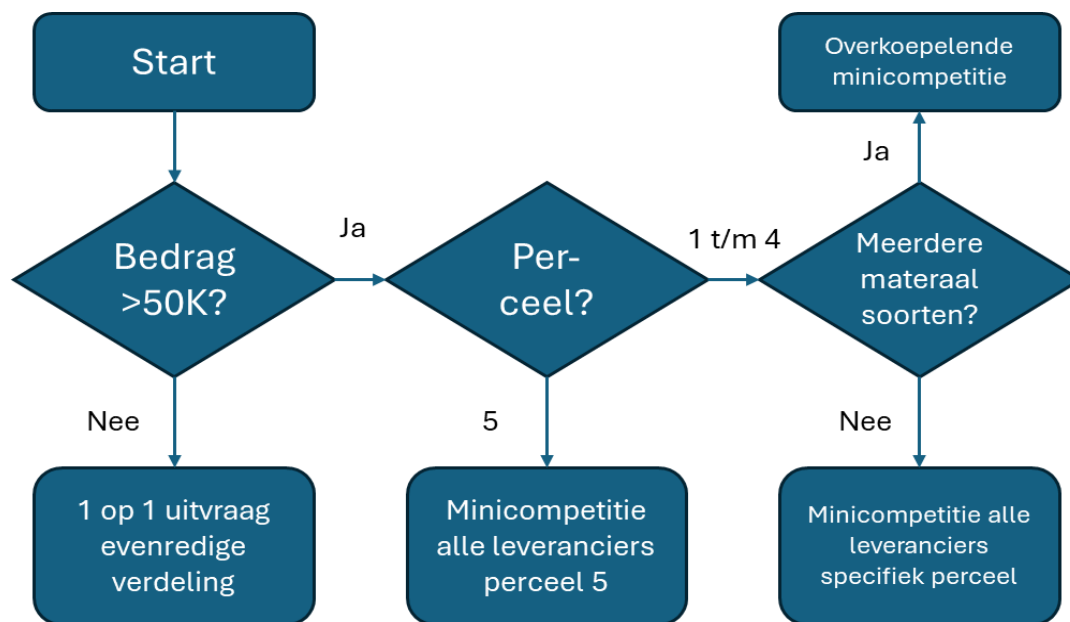
De gemeente behoudt zich het recht voor bijzondere speel- en sporttoestellen buiten de Raamovereenkomsten te betrekken. De onderstaande speel- en sporttoestellen maken **geen** onderdeel uit van de scope van de opdracht:

- Maatwerk free run voorzieningen;
- Maatwerk Skatevoorzieningen;
- Sportvelden, incl. Cruyff courts;
- Interactieve speel- en sporttoestellen met een elektrische en/of besturingstechnische component;
- Natuurlijk spelen (van niet duurzaam hout / 'boomstam stapelen');
- Onderhoud en beheer en de WAS- inspecties van speel- en sporttoestellen en valondergronden.
- Het ontwerpen, voorbereiden en realiseren van de speelterreinen of afzonderlijke speel- en sporttoestellen welke vanuit aanwezige materialen in eigendom van de gemeente worden samengesteld in het kader van circulariteit.

2.3 Verstrekken Nadere opdrachten

De procedure voor het plaatsen van nadere opdrachten binnen één van Raamovereenkomsten verloopt op een van de volgende manieren, ook schematisch uitgewerkt in figuur 1;

1. Directe aankoop (1 op 1)
2. Mini-competitie
3. Overkoepelende minicompetitie



Figuur 1: Schema nadere opdrachten

Ad 1. Directe aankoop onder een opdrachtbedrag van lager of gelijk aan € 50.000,-

Bij de aanschaf van één of een set van speel- en sporttoestellen of valondergrond met een geraamd opdrachtbedrag lager of gelijk aan € 50.000,- selecteert de Opdrachtgever in overleg met de contractmanager (rekening houdend met de doelgroep, de omgeving en bestaande speel- en sporttoestellen) één opdrachtnemer uit de gecontracteerde leveranciers.

De keuze voor de Opdrachtnemer wordt bepaald door de situatie ter plaatse (aansluiting bestaande speel- en sporttoestellen, beschikbare ruimte, wensen bewoners e.d.). De prijs voor de levering betreft de via de aanbesteding opgegeven prijzen met bijbehorende kortingspercentages voor toestellen uit de (online) catalogi. De contractmanager is verantwoordelijk voor het zo evenredig mogelijk verdelen van de opdrachten binnen de percelen en zal hier ook over rapporteren intern en richting de leveranciers.

Ad 2. Mini-competitie binnen een Perceel boven een opdrachtbedrag hoger dan € 50.000,-

De gemeente zal voor iedere nadere opdracht met een opdrachtbedrag hoger van € 50.000,- een voorlopig ontwerp, een functioneel Programma van Eisen en een maximum budget beschikbaar stellen, deze vormen de uitgangspunten van de opdracht..

Gunning vindt plaats op basis van beste prijs-kwaliteitverhouding waarbij naast prijs beoordeeld zal worden a.d.h.v. (indien relevant voor de nadere opdracht:) esthetische uitstraling, een toets of het aangeboden voldoet het programma van eisen (ook bijvoorbeeld beheervereisten en technische levensduur), en of het aangeboden binnen het budget valt, ook gezien de beheerskosten (total cost of ownership). De leverancier wiens inschrijving, als beste op basis van prijs-kwaliteitverhouding wordt beoordeeld, krijgt de Opdracht voor de levering en plaatsing. De beoordeling vindt plaats door minimaal 2 of 3 personen. Als er sprake is van burgerparticipatie is het mogelijk om burgers in het beoordelingsteam te plaatsen.

Minicompetitie perceel 5: valondergronden

De minicompetitie voor perceel 5 zal op laagste prijs gaan. Dit met behulp van de RAW-raamovereenkomst en besteksposten. Het is toegestaan dat leveranciers lagere prijzen in de minicompetitie aanbieden t.o.v. de ingediende prijzen bij de aanbesteding. Het indienen van hogere prijzen t.o.v. de ingediende prijzen bij de aanbesteding is niet toegestaan.

Ad 3. Overkoepelende minicompetitie

In het geval er meerdere materiaalsoorten in één ontwerp gebruikt worden (dus bijvoorbeeld RVS en Hout) zullen de leveranciers met de dominante materiaalsoort gevraagd worden voor de minicompetitie. De andere materiaalsoort kan dan geleverd worden door de leverancier van het andere perceel.

Uitzondering: Daar waar de gecontracteerde partijen niet in een uitzonderlijke, specifieke behoefte kunnen voorzien en de betreffende opdracht weigeren behoudt de gemeente zich het recht om deze opdrachten buiten de Raamovereenkomst om te plaatsen bij een derde partij.

Algemene opmerking met betrekking de raamovereenkomsten en de nadere overeenkomsten:

De opdrachtgever zal gedurende de looptijd van de raamovereenkomst trachten om zo breed mogelijk af te nemen binnen de overeenkomst en daarmee dus zoveel mogelijk opdrachtnemers een opdracht te gunnen. De aangewezen contractmanager ziet hier op toe. De opdrachtgever kan hier echter geen enkele garantie op geven, afwegingen zullen namelijk worden gemaakt op basis van de doelgroep, de materiaalkeuze, de omgeving, buurtbewoners, aanwezigheid bestaande speel- en sporttoestellen, noodzakelijke degelijkheid, gewenste uitstraling en speelwaarde;

2.4 Omgeving en raakvlakken

Let op*

Deze aanbesteding heeft samenhang met de aanbesteding: Al 2023-0503 Onderhoud en Inspectie speelvoorzieningen deze is gepubliceerd op Tenders.nl.

Wanneer een Inschrijver één van de volgende (inspectie) percelen; Perceel 2a of Perceel 2b uit de aanbesteding (Al 2023-0503) gegund krijgt, dan zal Inschrijver geen van de percelen (Perceel 1 t/m 5) gegund kunnen krijgen bij onderhavige aanbesteding Al 2024-0093 Leveren en plaatsen van

speel- en sporttoestellen en leveren en aanbrengen van valondergronden. De gunning van de aanbesteding Al2023-0503 zal naar verwachting in Q1 2025 plaats vinden.

Motivatie:

De gemeente wil ten alle tijden voorkomen dat één dezelfde partij zowel speel- en sporttoestellen en of valondergronden levert als ook de inspectie daarop uitvoert. Deze voorwaarde is van toepassing om te waarborgen dat een opdrachtnemer nooit de inspectie zal uitvoeren van zijn eigen geleverde speeltoestellen of valondergronden. Hiermee wordt getracht belangenverstrengeling te voorkomen.

2.5 Contractvorm

Standaard raamovereenkomst (Perceel 1 t/m 4)

Er is gekozen voor Raamovereenkomst vanwege de regelmatige tot zeer veelvuldig terugkerende opdrachten voor leveren en plaatsen van speel- en sporttoestellen en leveren en aanbrengen van valondergronden. Daarnaast weet de gemeente niet exact wanneer en hoe vaak de werkzaamheden plaatsvinden, via een raamovereenkomst kunnen de werkzaamheden op afroep worden uitgevoerd. Op de Raamovereenkomsten voor perceel 1 t/m 4 zijn de algemene inkoopvoorwaarden voor diensten en leveringen gemeente Amsterdam van toepassing (bijlage 11)

RAW-Raamovereenkomst (Perceel 5)

Er is voor een RAW-Raamovereenkomst gekozen omdat het volgens de gemeente passend is hier bestek posten voor op te stellen en deze te laten afprijzen. Ook betreft dit perceel met name werken, en geen diensten of leveringen. Uit de marktverkenning is gebleken dat de markt gewend is aan het werken met RAW-bestekken en de markt heeft daarbij een voorkeur uitgesproken voor een RAW-raamovereenkomst. Op deze wijze hoopt de gemeente ook de administratieve lasten te verlagen tijdens de uitvoering.

2.6 Looptijd

De gemeente is voornemens de Raamovereenkomsten voor de duur van twee (2) jaar te sluiten met een optie, eenzijdig uit te oefenen door de gemeente, tot verlenging van maximaal tweemaal één (1) jaar. De totale looptijd van de Raamovereenkomsten kan hiermee op maximaal vier (4) jaar uit komen.

Uiterlijk drie (3) maanden voor het aflopen van de eerste contracttermijn van de Raamovereenkomsten zal de gemeente besluiten of zij tot de verlenging van de Raamovereenkomsten overgaat. Bij het besluit de Raamovereenkomst met Opdrachtnemer te verlengen gebeurt mede aan de hand van de uitkomsten van de evaluaties, als bedoeld in artikel 11 van de concept Raamovereenkomst (Bijlage 2) en artikel 1.8 van de concept RAW-raamovereenkomst (Bijlage 3).

2.7 Verwachte waarde opdrachten van de raamovereenkomst

De gemeente verwacht binnen deze raamovereenkomst verschillende opdrachten te verstrekken met een gezamenlijke waarde van € 9.725.000,- per contractjaar exclusief BTW. De gezamenlijke waarde van de opdrachten gedurende de gehele looptijd inclusief de genoemde verlengingsopties in paragraaf 2.6 bedraagt maximaal € 38.900.000,- exclusief BTW.

De gemeente werkt met een maximale waarde over alle raamovereenkomsten, concreet betekent dit dat de hierboven bepaalde maximale waarde pas bereikt is als de waarde van alle raamovereenkomsten op alle percelen bij elkaar opgeteld deze waarde bereikt. Er is bewust niet gekozen om een maximale waarde per perceel of per raamovereenkomst te hanteren omdat niet goed te voorspellen is waar het zwaartepunt van de opdracht komt te liggen en de gemeente een voorkeur heeft om de einddata van alle percelen gelijk te houden.

Om potentiële inschrijvers meer inzicht te geven in de verwachte opdrachtwaarde zijn tabel 3 en tabel 4 bijgevoegd waaraan geen rechten kunnen worden ontleend.

Tabel 4: raming en maximale waarde

Perceel	Raming	Extra ruimte
Perceel 1 RVS	€ 750.000	€ 1.000.000
Perceel 2 Staal	€ 4.430.000	€ 5.900.000
Perceel 3 Hout	€ 5.800.000	€ 7.700.000
Perceel 4 Geschaafd hout	€ 1.500.000	€ 2.000.000
Perceel 5 Valondergronden	€ 16.780.000	€ 22.300.000
Totaal maximale waarde opdracht		€38.900.000

Tabel 4 geeft een overzicht van de opdrachten die verstrekt zijn onder de huidige raamovereenkomsten, vanaf december 2022 t/m augustus 2024.

Tabel 5: Overzicht opdrachten

Perceel	1 op 1 opdrachten		Mini competitie		Totaal bedrag
	Aantal	Bedrag	Aantal	Bedrag	
Perceel 1 RVS	27	€ 410.000			€ 410.000
Perceel 2 Staal	124	€ 1.970.000			€ 1.970.000
Perceel 3 Hout	127	€ 2.860.000	1	€ 130.000	€ 2.990.000
Perceel 4 Geschaafd hout	46	€ 850.000		€ 0	€ 850.000
Perceel 5 Valondergrond	385	€ 6.280.000	2	€ 240.000	€ 6.520.000
Perceel X overkoepelend	0	€ 0	3	€ 570.000	€ 570.000
Totaal:		€ 12.370.000		€ 940.000	€ 13.310.000

Omzetgarantie perceel 1 t/m 4

Ondanks dat de gemeente een realistische inschatting heeft gemaakt van zowel de jaarlijkse som van de opdrachten als de totale som, wordt er voor perceel 1 t/m 4 geen omzetgarantie afgegeven. Het niet af kunnen geven van een omzetgarantie heeft te maken met de politieke, financiële, organisatorische en economische factoren die gedurende looptijd aan de kant van de gemeente kunnen veranderen, waardoor projecten niet door kunnen gaan en/of anders kunnen worden benaderd in tijd, planning en geld.

Omzetgarantie perceel 5

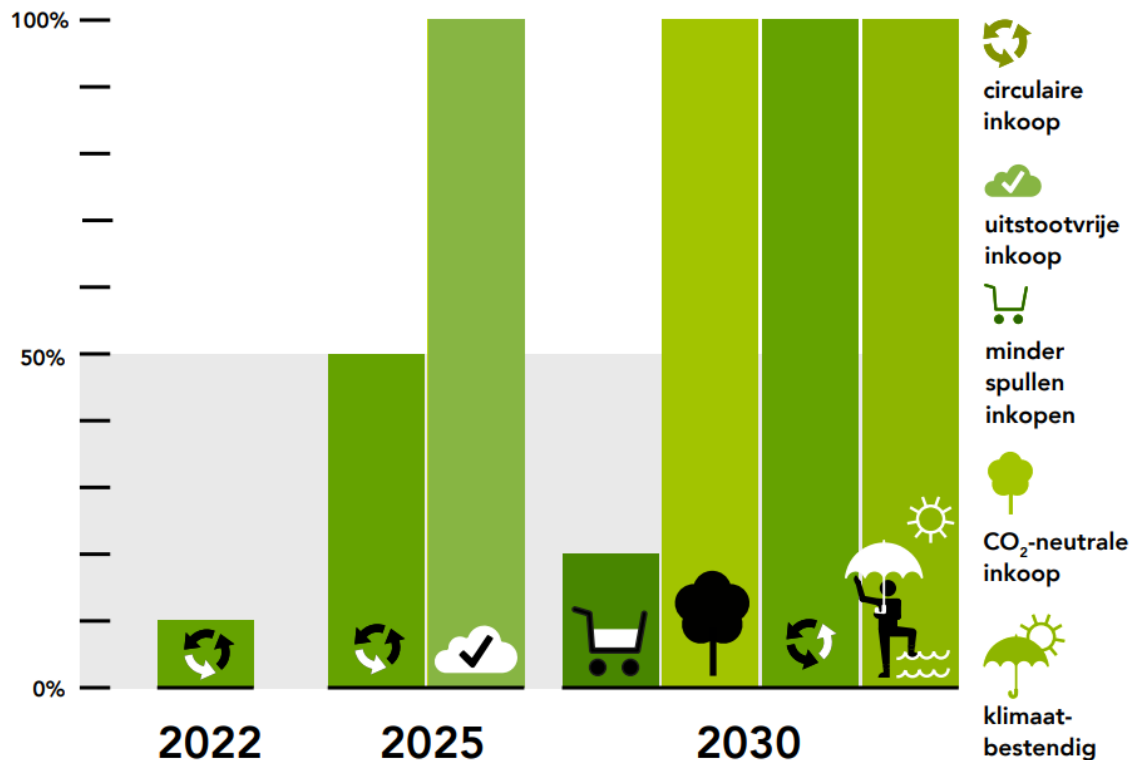
Voor perceel 5 wordt er wel een omzetgarantie afgegeven van 2.500.000 EUR per RAW raamovereenkomst, deze bepaling staat nader beschreven in de RAW raamovereenkomst (bijlage 3).

2.8 Beleidsdoelen van de gemeente Amsterdam

2.8.1 Duurzaam

""Klimaatverandering behoort tot de allergrootste uitdagingen in de geschiedenis van de mensheid. De afgelopen jaren zijn er flinke stappen gezet maar we zijn er nog lang niet." – Coalitieakkoord gemeente Amsterdam, mei 2022

De duurzaamheidsambities van de gemeente Amsterdam zijn vertaald in vijf gemeentelijke doelstellingen voor inkoop: Maximaal energiezuinig, Uitstootvrij, CO₂-neutraal, Circulair en Klimaatadaptatie. In de grafiek hieronder staat wanneer de doelstellingen gerealiseerd moeten zijn.



Overzicht klimaatdoelstellingen Inkoop (Meer informatie voor het beleid? Kijk [hier](#).)

Inkoop wordt strategisch ingezet om de duurzaamheidsdoelstellingen te helpen realiseren en waar mogelijk te versnellen. Daarbij geeft Amsterdam het goede voorbeeld. Dit vraagt om een impactgerichte aanpak van duurzaam inkopen waarbij zogenoemde 'kansrijke inkooppakketten' of –categorieën, maar ook kansrijke 'assets' van de gemeente met een potentiële grote duurzaamheidsimpact, centraal staan.

Voor de eigen organisatie zijn de stedelijke programma's vertaald naar de uitvoeringsagenda 'Naar een Duurzame Organisatie 2020-2030'. Zie voor meer informatie www.amsterdam.nl/greenoffice

De gemeente Amsterdam wilt u ook wijzen op de uitstootvrije zone vanaf 2025 voor bestelauto's, leveranciers dienen te allen tijden te voldoen aan de dan geldende regels binnen de gemeente Amsterdam. Zie voor meer informatie:

https://www.amsterdam.nl/uitstootvrij/bestelauto'-uitstootvrije-zone-vanaf/#PagCls_17294440

Daarbij worden de volgende aanvullende eisen gesteld aan de uitvoering voor **alle percelen**:

- Al het lichte materieel (<19 kW) dat de Contractant gebruikt voor het werk dient uitstootvrij te zijn.
- Vanaf 2025 dient al het lichte materieel (tot 56 kW) dat de Contractant gebruikt voor het werk uitstootvrij te zijn.

- Vanaf 2028 dient al het lichte en middelzware materieel (tot 130 kW) dat de Contractant gebruikt voor het werk uitstootvrij te zijn.

Onderstaande tabel is het (concept) tijdspad dat voor Amsterdam toegepast zal gaan worden. De gemeente is bezig met het ontwikkelen van aanvullend beleid, in het geval een bepaalde eis niet realistisch blijkt te zijn, gelden zogenaamde "tenzij-bepalingen".

Periode 1 1 jan. 2023	Periode 2 1 jan. 2025	Periode 3 1 jan. 2028	Periode 4 1 jan. 2030
Gelijk aan niet stationair	100% ZE	100% ZE	100% ZE
100% ZE	100% ZE	100% ZE	100% ZE
Stage IIIa	100% ZE	100% ZE	100% ZE
Stage IIIb	100% ZE*	100% ZE	100% ZE
Stage IIIb	stage IV	100% ZE*	100% ZE
Stage IIIb	stage IV	stage IV	100% ZE
			100% ZE*

*onder voorbehoud van overgangs- en/of ontheffingsregeling
** onder voorbehoud van geschikt instrumentarium

Stage IV: is voorzien van roetfilter
Stage V: is voorzien van roetfilter en katalysator

De overige eisen (zoals materiaaleisen en keurmerken) met betrekking tot dit thema vindt u terug in de programma's van eisen.

2.8.2 Sociaal

De gemeente Amsterdam is een sociaal opdrachtgever en heeft als doelstelling dat haar investeringen, naast het 'gewone' rendement, ook sociale impact opleveren. Social return is een instrument om sociale impact te realiseren bij inkoop en aanbestedingen. Het berust op het principe dat opdrachtnemers – naast het uitvoeren van de reguliere opdracht – een bijdrage leveren op maatschappelijk vlak. Concreet betekent dit dat de gemeente haar opdrachtnemers vraagt bij te dragen aan de arbeidsparticipatie van mensen met een afstand tot de arbeidsmarkt of aan andere sociale opgaven in de stad door middel van een sociaal project. Ook kan sociaal worden ingekocht bij Stichting Pantar Amsterdam of een erkende Amsterdamse sociale firma. Voor meer informatie over het social returnbeleid van de gemeente Amsterdam zie: www.amsterdam.nl/socialreturn

2.8.3 Bureau Social Return

Bureau Social Return van de gemeente Amsterdam adviseert en ondersteunt gemeentelijke opdrachtgevers en opdrachtnemers van de gemeente Amsterdam bij de implementatie en uitvoering van social return. Ook is Bureau Social Return verantwoordelijk voor de monitoring en

de controle van de invulling van social return verplichtingen door opdrachtnemers. Daarnaast informeert Bureau Social Return de opdrachtgever over de behaalde resultaten.

2.9 Her aanbesteding

Deze aanbesteding betreft een vroegtijdige aanbesteding van de Europese openbare aanbesteding met kenmerk Al2021-0260. Vanwege het vroegtijdig bereiken van de maximale opdrachtwaarde heeft de gemeente besloten opnieuw aan te besteden.

3 Aanbestedingsprocedure

3.1 Aanbestedingsreglement Werken 2016

De aanbestedingsprocedure wordt gevoerd volgens de Europese openbare procedure overeenkomstig hoofdstuk 2 van het Aanbestedingsreglement Werken 2016 (ARW 2016) met uitzondering van artikel 2.2.2.

3.2 Correspondentie

Alle correspondentie, behoudens het indienen van klachten, dient te worden verricht via Tenders: www.tenderned.nl

De aanbestedingsprocedure wordt gevoerd in de Nederlandse taal. Voor zover niet anders is aangegeven dan wel in het vervolg van de aanbestedingsprocedure schriftelijk door de gemeente anders wordt aangegeven, moeten alle stukken die de inschrijvers bij de gemeente indienen in de Nederlandse taal zijn gesteld.

Het is inschrijvers niet toegestaan om op andere dan de in deze aanbestedingsleidraad beschreven wijze met medewerkers van de gemeente, adviseurs van de gemeente en andere (rechts)personen die aan de zijde van de gemeente bij de aanbesteding en de voorbereiding van het project betrokken zijn, over de aanbesteding en het project te communiceren, anders dan na schriftelijke toestemming van de gemeente. Inschrijvers dienen verzoeken tot het verlenen van deze schriftelijke toestemming als verzoek om inlichtingen bij de gemeente in. Inschrijvers die handelen in strijd met het bepaalde in deze paragraaf kunnen worden uitgesloten van verdere deelname aan de aanbesteding.

3.3 Planning aanbestedingsprocedure

Voor de aanbestedingsprocedure geldt de onderstaande planning. De opgegeven data kunnen gedurende de aanbestedingsprocedure door de gemeente worden gewijzigd.

<i>Onderdeel</i>	<i>Datum / tijdstip</i>
Publicatiedatum	Zie Tenders
Termijn voor het inbrengen van vragen ten behoeve van de nadere inlichtingen	10 februari 23:59
Publicatie (laatste) nota van inlichtingen	21 februari
Termijn tot het indienen van een inschrijving	10 maart 14:00
Gunningsbeslissing en start opschortende termijn	4 april
Opdrachtverstrekking	1 juni 2025

3.4 Nadere inlichtingen ten behoeve van de inschrijving

Geïnteresseerde ondernemers hebben de mogelijkheid tot het verkrijgen van verduidelijking op de aanbestedingsdocumenten. Verzoeken tot inlichtingen kunnen uitsluitend tot de datum zoals vermeld in paragraaf 3.3 via Tendered worden ingediend. De verzoeken zullen geanonimiseerd worden beantwoord in één of meerdere nota('s) van inlichtingen. De nota('s) van inlichtingen zal (zullen) uiterlijk op de datum zoals vermeld in paragraaf 3.3 worden gepubliceerd via Tendered.

Indien een ondernemer het niet eens is met een artikel in de raamovereenkomsten of de Algemene inkoopvoorwaarden van de gemeente Amsterdam kan hij gemotiveerd en voorzien van een alternatief, een verzoek tot afwijking indienen. De gemeente beoordeelt dit alternatief en maakt een antwoord bekend in de nota van inlichtingen.

3.5 Motiveringen in het kader van de Aanbestedingswet 2012

3.5.1 Motivering laagste prijs Perceel 5 leveren en aanbrengen valondergronden

Voor perceel 5 wordt er gegund op basis van Laagste Prijs. De motivering hiervoor is als volgt:

De maatschappelijke kosten van een gunning op beste prijs-kwaliteitverhouding (BPKV) staan bij deze opdracht niet in verhouding tot de eventueel te behalen voordelen van een gunning op beste prijs-kwaliteitverhouding (BPKV). Daarbij is gunning op beste prijs-kwaliteitverhouding (BPKV) bij deze opdracht niet doelmatig, aangezien alsdan eventuele bestaande kwaliteitsverschillen tussen de inschrijvers, die al moeten voldoen aan het RAW-Bestek, aanzienlijk zouden moeten worden uitvergroot om tot uitdrukking te kunnen komen in een beste prijs-kwaliteitsverhouding. Daarnaast biedt de opdracht niet de mogelijkheid om, naast de CO₂ prestatieladder en art. 09 van de RAW-raamovereenkomst, meerwaarde te bieden.

3.6 Belangenverstrengeling

De gemeente kan een inschrijver van (verdere) deelname aan de aanbestedingsprocedure uitsluiten, als deze aan de zijde van de gemeente betrokken is, of is geweest, bij de voorbereiding van de aanbesteding, dan wel die inschrijver zich in verband met de aanbesteding bedient van ondernemingen, adviseurs, medewerkers en andere (rechts)personen die aldus betrokken zijn of zijn geweest. Datzelfde geldt als (rechts)personen uit de onderneming van de inschrijver een dergelijke betrokkenheid hebben of hadden.

De gemeente zal een inschrijver niet uitsluiten als die inschrijver aantoont dat onder de omstandigheden van het concrete geval de mededinging door bedoelde betrokkenheid niet is of wordt belemmerd.

3.7 Mededingingsrecht

De gemeente maakt de inschrijvers er ten overvloede op attent dat het verboden is overeenkomsten aan te gaan die ertoe strekken of ten gevolge hebben dat de mededinging op de Nederlandse markt of een deel daarvan wordt verhinderd, beperkt of vervalst.

De gemeente behoudt zich het recht voor om ten aanzien van inschrijvers, waarvan de gemeente vermoedt dat zij ten behoeve van het werk een samenwerkingsverband in strijd met de Mededingingswet en/of andere mededingingsregelgeving zijn aangegaan, een melding te doen bij de Autoriteit Consument en Markt (ACM) en/of deze inschrijvers uit te sluiten van verdere deelname aan de aanbestedingsprocedure.

3.8 Omgevingswet

Op 1 januari 2024 zijn de Omgevingswet en de Wet Kwaliteitsborging voor het Bouwen (WKB) in werking getreden. Met het inwerkingtreden van de WKB zijn enkele wijzigingen doorgevoerd in het Burgerlijk Wetboek. Deze wijzigingen hebben consequenties voor de overeenkomsten van aanneming van werk die gemeente Amsterdam sluit met haar opdrachtnemers. In de bij deze aanbesteding behorende documenten zijn de consequenties van deze wijzigingen in het Burgerlijk Wetboek doorgevoerd.

Gemeente Amsterdam wijst gegadigden tevens op de mogelijke consequenties van het inwerkingtreden van de Omgevingswet.

3.9 Tegemoetkoming kosten inschrijving

De gemeente zal op geen enkele wijze kosten vergoeden die door inschrijvers worden gemaakt in verband met het samenstellen van de inschrijving.

3.10 Tegenstrijdigheden en onvolkomenheden

In geval van tegenstrijdigheid tussen deze aanbestedingsleidraad en de contractdocumenten prevaleren de contractdocumenten. De inschrijver dient de gemeente onverwijld te waarschuwen in het geval dat deze aanbestedingsleidraad of de contractstukken klaarblijkelijk zodanige fouten bevatten of gebreken vertonen dat daarmee in strijd met wet en regelgeving of de eisen van redelijkheid en billijkheid zou worden gehandeld.

3.11 Intellectueel eigendom

Behoudens uitzonderingen door de wet gesteld mag zonder schriftelijke toestemming van de gemeente niets van de gegevens die in verband met deze aanbesteding ter beschikking worden gesteld ergens anders voor gebruikt worden dan voor het doel waarvoor ze zijn verstrekt. Correspondentie en ontvangen inschrijvingen worden na afloop niet geretourneerd aan de inschrijvers.

3.12 Privacy / bescherming van persoonsgegevens

De gemeente en in bepaalde gevallen haar opdrachtnemers verwerken voor de uitvoering van verschillende taken persoonsgegevens van burgers. Persoonsgegevens zijn gegevens die direct of indirect zijn te herleiden tot natuurlijke personen. De regels over het verwerken van persoonsgegevens zijn vastgelegd in de Algemene verordening gegevensbescherming ('AVG'). Hieronder valt ook de meldplicht datalekken.

3.13 Informatie over bepalingen inzake belastingen, milieubescherming, arbeidsbescherming en arbeidsvoorwaarden

De informatie over verplichtingen inzake belastingen, milieubescherming, arbeidsbescherming en arbeidsvoorwaarden, zoals bedoeld in artikel 2.7.3. van het ARW 2016, is te verkrijgen op de volgende internetpagina's:

- Belastingen: www.rijksoverheid.nl/onderwerpen/themas/belastingen-uitkeringen-en-toeslagen
- Milieubescherming: www.rijksoverheid.nl/onderwerpen/themas/klimaat-milieu-en-natuur
- Arbeidsbescherming en arbeidsvoorwaarden: www.rijksoverheid.nl/onderwerpen/themas/werk

3.14 Beleidsregel Integriteit en Overeenkomsten (BIO) en sanctiepakket Rusland

Beleidsregel Integriteit en Overeenkomsten (BIO)

De gemeente Amsterdam gaat zorgvuldig om met de publieke middelen waar zij over beschikt. De gemeente wil daarom alleen zakendoen met integere partijen en voorkomen dat ze niet-integere partijen faciliteert. Voordat de gemeente een overeenkomst sluit of verlengt, screenit zij daarom haar potentiële opdrachtnemers. De screening volgt uit het integriteitsbeleid Beleidsregel Integriteit en Overeenkomsten (BIO). Zie voor meer informatie over deze BIO en de integriteitsclausule:

<https://www.amsterdam.nl/bestuur-organisatie/volg-beleid/veiligheid/integer-handelen/beleidsstukken-bio/>

De BIO is van toepassing op deze aanbesteding en de overeenkomst(en) die hieruit volgt of volgen. Door het indienen van een inschrijving verklaart de inschrijver kennis te hebben genomen van de BIO, akkoord te zijn met de BIO en in te stemmen met een integriteitsscreening. Ook stemt de inschrijver daarmee in met de integriteitsclausule als onderdeel van de overeenkomst. Op grond van die integriteitsclausule kan gedurende de overeenkomst een integriteitsscreening worden verricht indien de gemeente hiervoor aanleiding ziet. Tevens stemt de inschrijver in met en verleent medewerking aan het screenen van onderaannemers als een beroep op hun draagkracht wordt gedaan.

De eerste fase van screening (een basale toets) wordt uitgevoerd aan de hand van onder andere de bewijsstukken voor het Uniform Europees Aanbestedingsdocument (UEA) en op basis van openbare bronnen. Er kunnen aan de inschrijver additionele stukken worden opgevraagd met betrekking tot onder andere eigendoms-/zeggenschapsverhoudingen, jaarrekeningen en andere stukken die de inschrijvende organisatie (en indien van toepassing haar onderaannemers) kunnen verduidelijken. Deze stukken dienen op verzoek zo spoedig mogelijk toegezonden te worden, zodat de screening snel afgerond kan worden. Indien de nadere informatie die is opgevraagd in het kader van de screening op grond van de BIO niet wordt aangeleverd, kan dat leiden tot uitsluiting. Mocht er aanleiding zijn om verder onderzoek te doen, dan zal dit onderzoek worden uitgevoerd door de gespecialiseerde Screeningsunit van Bureau Integriteit van de gemeente. In het kader van het onderzoek is het onder omstandigheden mogelijk dat gesloten bronnen geraadpleegd worden of een Bibob-advies wordt aangevraagd bij het landelijk Bureau Bibob. Mocht dit het geval zijn, zal de inschrijver hier vooraf van op de hoogte worden gesteld. De uitkomst van de screening of het Bibob-advies kan ertoe leiden dat een inschrijver wordt uitgesloten op basis van de verplichte en/of facultatieve uitsluitingsgronden. Of kunnen extra bewakingsmaatregelen in de overeenkomst worden opgenomen.

Sanctiepakket Rusland

In het vijfde EU-sanctiepakket van vrijdag 8 april 2022 hebben de lidstaten afgesproken dat het verboden is voor aanbestedende diensten en speciale sectorbedrijven om nieuwe opdrachten te gunnen aan Russische partijen gevestigd in de Russische Federatie, met inbegrip van dochters in de Europese Unie gevestigd die door deze partijen gecontroleerd of aangestuurd worden. Als gevolg hiervan zal de gemeente een Ondernemer van verdere deelname van de aanbestedingsprocedure uitsluiten als:

- a. De onderneming gedreven wordt voor rekening van een Russisch onderdaan of een in Rusland gevestigde natuurlijk persoon, rechtspersoon, entiteit of lichaam;
- b. De onderneming voor meer dan 50% direct of indirect in handen is van een entiteit als bedoeld onder punt a;
- c. De onderneming handelt of op aanwijzing van een entiteit als bedoeld onder punt a;
- d. De onderneming gebruik maakt van een onderaannemer, leverancier of andere entiteit, waarbij de prestatie van deze betrokkenen meer dan 10% van de onderhavige opdracht vertegenwoordigt terwijl tevens voor deze betrokkenen een van bovenstaande vragen a t/m c met "ja" beantwoord moet worden.

Door het doen van een inschrijving verklaart Ondernemer dat geen van de punten a t/m d op zijn onderneming van toepassing zijn. Mocht uit een screening van de gemeente blijken dat deze

bepalingen wel van toepassing zijn op Opdrachtnemer na het sluiten van de Overeenkomst is de gemeente gerechtigd de Overeenkomst per direct op te zeggen.

3.15 Bestellen

Opdrachtnemer gaat akkoord met bestellingen via het geautomatiseerd Purchase to Pay (P2P) proces van de gemeente, per 1-1-2025 is dit SAP ARIBA, S/4HANA (SAP). Bestellers van de gemeente plaatsen bestellingen in SAP. Aan de Opdrachtnemer wordt gevraagd zich te registreren op het SAP Business Network (te bereiken via <http://supplier.ariba.com>).

3.16 Klachten over de aanbestedingsprocedure

Klachten over deze aanbestedingsprocedure kunnen worden ingediend via het e-mailadres: klachten.IB@amsterdam.nl.

Klachten kunnen gaan over het niet naleven van wettelijke bepalingen of inbreuk op algemene aanbestedingsbeginselen. Een klacht moet schriftelijk worden ingediend en moet duidelijk en gemotiveerd aangeven op welk aspect van de aanbestedingsprocedure de klacht betrekking heeft. Deze klachtenprocedure heeft geen opschortende werking. Een klacht wordt behandeld door ter zake kundige functionarissen die niet betrokken zijn of zullen worden bij de onderhavige aanbestedingsprocedure. Een klacht wordt zo spoedig mogelijk afgehandeld; de indiener van een klacht wordt daarover geïnformeerd.

3.17 Rechtsbescherming en opschortende termijn

Een kort geding naar aanleiding van het zich niet kunnen verenigen met de inhoud van de aanbestedingsdocumenten, de beantwoording van vragen in het kader van nota's van inlichtingen of de reactie van de gemeente op klachten van inschrijver, dient binnen de termijn voor het indienen van de inschrijving aanhangig te zijn gemaakt bij de rechter te Amsterdam.

De gunningbeslissing wordt via Tendered aan alle inschrijvers bekend gemaakt. De datum van verzending via Tendered geldt als datum van de gunningbeslissing. Tegen deze gunningsbeslissing kan gedurende 20 kalenderdagen na deze gunningsbeslissing worden opgekomen door het aanhangig maken van een kort geding bij de bevoegde rechter te Amsterdam. De genoemde termijn is een vervaltermijn. Dat wil zeggen dat indien een inschrijver niet binnen 20 kalenderdagen na verzending van de mededeling van de gunningsbeslissing daadwerkelijk een kort geding aanhangig heeft gemaakt, de betreffende inschrijver in kort geding geen bezwaar meer kan maken met betrekking tot die beslissing; zijn recht is dan verwerkt. De gemeente is in dat geval vrij om (verder) gevolg te geven aan de gunningsbeslissing.

4 Uitsluitingsgronden en geschiktheidseisen

De gemeente zal de inschrijvingen onder andere beoordelen op basis van in dit hoofdstuk beschreven uitsluitingsgronden en geschiktheidseisen. De inschrijver dient aan de in dit hoofdstuk gestelde eisen te voldoen.

Indien op enig moment blijkt dat een inschrijver onjuiste informatie heeft verschaft of naar het oordeel van de gemeente handelt in strijd met de wet- en regelgeving of voorschriften en eisen als gesteld in de aanbestedingsdocumenten, kan die inschrijver worden uitgesloten van verdere deelname aan de aanbesteding.

4.1 Uitsluitingsgronden

Voor de uitsluitingsgronden die gelden bij deze procedure wordt verwezen naar paragraaf 2.13 van het ARW 2016 en deel III van het Uniform Europees Aanbestedingsdocument (bijlage 4). Indien de inschrijver niet kan aantonen dat de uitsluitingsgronden als bedoeld in paragraaf 2.13 van het ARW 2016 en het Uniform Europees Aanbestedingsdocument niet op hem, noch op de derde(n) waar hij een beroep op doet, van toepassing zijn, kan hij worden uitgesloten van verdere deelname aan de aanbesteding.

4.2 Geschiktheidseisen

De inschrijver dient aan te tonen dat hij aan de in paragraaf 4.2.1 t/m 4.2.4 gestelde geschiktheidseisen voldoet.

4.2.1 Financieel-economische draagkracht (alleen perceel 1 t/m 4)

Verzekering

Inschrijver dient binnen 7 kalenderdagen na het eerste verzoek van de gemeente aan te tonen dat hij een marktconforme en adequate product- en bedrijfsaansprakelijkheidsverzekering heeft afgesloten bij een gerenommeerde verzekeringsmaatschappij welke de van toepassing zijnde voorwaarden niet uitsluit. Deze verzekering heeft een minimale dekking van € 2.500.000 per gebeurtenis, waarbij het eigen risico niet hoger mag zijn dan € 10.000. Deze polis dient in ieder geval tweemaal per jaar een uitbetaling ter hoogte van € 2.500.000,- toe te staan. Indien de Inschrijver niet voldoet aan bovenstaande eisen dient hij een offerte van zijn verzekeringsmaatschappij toe te voegen waarin deze aangeeft in geval van Gunning van de Opdracht de dekking te verhogen of de voorwaarden te veranderen. Het is niet noodzakelijk dat een Combinatie als Combinatie verzekerd is, op voorwaarde dat de afzonderlijke partijen aan het samenwerkingsverband wel zoals geëist verzekerd zijn. Het polisblad (indien van toepassing

voorzien van een offerte van de verzekeringsmaatschappij) van de verzekeringsmaatschappij dient binnen 7 kalenderdagen na eerste verzoek te worden overlegd.

4.2.2 Technische bekwaamheid; kwaliteitsborging Perceel 1 t/m 5

Voor het aantonen van diens technische bekwaamheid dient de inschrijver in het bezit te zijn van de onderstaande certificeringen:

- Een kwaliteitssysteemcertificaat op basis van de norm ISO 9001 'Kwaliteitsmanagementsystemen - Eisen', dat betrekking heeft op de aard van het werk. Dit certificaat moet zijn afgegeven door een certificatie-instelling, die daartoe is erkend door een nationale accreditatieinstelling (in Nederland: de Raad voor Accreditatie).
<De norm is conform paragraaf 8.3 (Ontwerp en Ontwikkeling) uit de ISO-9001 is van toepassing.>
- Een VCA**- certificaat met de scope van activiteiten van het werk.

Indien de inschrijver een samenwerkingsverband betreft dienen alle deelnemers van het samenwerkingsverband in het bezit te zijn van het hiervoor bedoelde kwaliteitssysteem-certificaat ISO-9001 en VCA**- certificaat. In het geval dat afzonderlijke certificaten worden overlegd moeten deze certificaten gezamenlijk overeenkomen met de aard van het werk.

4.2.3 Technische bekwaamheid kerncompetentie A (Perceel 1 t/m 4)

Kerncompetentie

De inschrijver dient te beschikken over voldoende ervaringen op het gebied van het leveren en plaatsen van speel- en sporttoestellen.

Geschiktheidseis

Het bezit van de kerncompetentie dient te worden aangetoond middels één referentiewerk waaruit blijkt dat de inschrijver in de afgelopen drie jaar een opdracht betreffende het leveren en plaatsen van speel- en/of sporttoestellen met een omvang van ten minste 25.000 EUR op vakkundige en regelmatige wijze heeft uitgevoerd en tijdig heeft opgeleverd.

De hoofdconstructie van de speel- en sporttoestellen dient overeen te komen met de materiaalsoorten:

- Perceel 1: RVS; minimale opdrachtwaarde € 25.000,-
- Perceel 2: Staal/aluminium en/of kunststof; minimale opdrachtwaarde € 25.000,-
- Perceel 3: Hout Natuurlijk; minimale opdrachtwaarde € 25.000,-
- Perceel 4: Hout geschaafd. minimale opdrachtwaarde € 25.000,-

Voor elk referentiewerk geldt dat een onderneming (een inschrijver, een deelnemer van het samenwerkingsverband of een derde) zich slechts kan beroepen op de (in samenwerkingsverband)

opgedane ervaring indien de onderneming de werkzaamheden waarop de technische bekwaamheid berust daadwerkelijk zelf heeft verricht.

De ingediende referenties dienen overeen te komen met de percelen/het perceel waarop ingeschreven wordt. Hiervoor is voldoende ruimte gecreëerd in het modelformulier referentiewerken (bijlage 6). Concreet: stel dat een inschrijver inschrijft op perceel 3 en 4, dan dienen er twee referenties te worden ingediend, één voor hout natuurlijk en één voor hout geschaafd, beide met een minimale opdrachtwaarde van € 25.000,-

4.2.4 Technische bekwaamheid kerncompetentie B (Perceel 5)

Kerncompetentie

De inschrijver dient te beschikken over voldoende ervaringen op het gebied van het aanbrengen van valondergronden.

Geschiktheidseis

Het bezit van de kerncompetentie dient te worden aangetoond middels één referentie waaruit blijkt dat de inschrijver in de afgelopen vijf jaar een of meerdere opdrachten betreffende het leveren en plaatsen van valondergronden met een omvang van ten minste 200.000 EUR op vakkundige en regelmatige wijze heeft uitgevoerd en tijdig heeft opgeleverd voor één opdrachtgever, dit mag bestaan uit meerdere losse opdrachten/locaties van de betreffende opdrachtgever.

Voor elk referentiewerk geldt dat een onderneming (een inschrijver, een deelnemer van het samenwerkingsverband of een derde) zich slechts kan beroepen op de (in samenwerkingsverband) opgedane ervaring indien de onderneming de werkzaamheden waarop de technische bekwaamheid berust daadwerkelijk zelf heeft verricht.

5 Beoordeling inschrijvingen en gunning

5.1 De economisch meest voordelige inschrijving

De economisch meest voordelige inschrijving wordt bepaald door de beste prijs-kwaliteitverhouding, er is een verschillende methode voor perceel 1 t/m 4 en voor perceel 5. Deze worden hieronder nader toegelicht.

5.2 Perceel 1 t/m 4

Voor perceel 1 t/m 4 geldt dat op basis van de onderstaande gunningscriteria de winnaars van elk perceel wordt bepaald. Er wordt niet een apart gunningscriterium voor het onderdeel prijs beoordeeld. Het prijsaspect is meegenomen in de kwalitatieve gunningscriteria G1 en G2. In de uitwerking van deze gunningscriteria in paragraaf 5.3 en 5.4 is dit verder toegelicht.

Gunningscriteria	Maximaal aantal punten
G1: Inrichten speelplaatsen met zoveel mogelijk type speel- en sporttoestellen.	35
G2: Inrichten speelplaatsen met zoveel mogelijk diversiteit in speelfunctionaliteiten.	50
G3: CO ₂ prestatieladder	15
Totaal	100

5.3 G1: Inrichten speelplaatsen met zoveel mogelijk type speel- en sporttoestellen.

Doelstelling

De gemeente wil zoveel mogelijk maatschappelijke waarde nastreven door zoveel mogelijk type speel- en sporttoestellen terug te zien in de Inschrijving van Inschrijver. De gemeente heeft hiertoe een casus omschreven die de Inschrijver dient aan te houden bij de uitwerking van gunningscriterium G1. De casus is opgenomen in bijlage 9.

Toelichting gunningscriterium

De vraag aan de Inschrijver is om de speelplaatsen in de casus in te richten met zo veel mogelijk verschillende type speel- en sporttoestellen. Het gaat om levering en plaatsing van de toestellen, inclusief fundering. De fictieve speelplaats heeft een ondergrond van normaal zand (5 meter diep) met voldoende draagkracht en is obstakel vrij. De afscheiding in de vorm van een hoofdpad is al ingetekend op de schetsontwerpen en liggen vast. Voor nadere informatie wordt verwezen naar

de omschrijving van de casus

Randvoorwaarden

- Per perceel en per in te richten speelplaats is een maximumbudget meegegeven in de omschrijving van de casus. Overschrijden hiervan is niet toegestaan. Bij overschrijden van het maximumbudget wordt Inschrijver uitgesloten van verdere deelname aan deze aanbestedingsprocedure.
- Het aanbieden van een lagere prijs wordt niet gewaardeerd via een (apart) gunningscriterium. In deze uitvraag kan voor dit gunningscriterium beter worden gescoord naarmate meer type speel- en sporttoestellen worden aangeboden
- De aangeboden speel- en sporttoestellen voldoen aan het Programma van Eisen.
- Per perceel worden de onderstaande met het Invulformulier (bijlage 10) samenhangende stukken getoetst:
 - Uitgewerkt ontwerp-tekening op basis van ontwerpplattengronden (zie bijlage 8);
 - Productgegevens aangeboden toestellen. Digitale productcatalogus waar de productgegevens van de aangeboden toestellen kunnen worden getoetst.
- De in het Invulformulier (bijlage 10) aangeboden speel- en sporttoestellen dienen opgenomen te zijn in de ontwerp-tekening.

In te dienen bewijsstukken

- Invulformulier: Inschrijver dient voor elk perceel waar hij zich voor inschrijft het betreffende tabblad in het Invulformulier (bijlage 10) volledig in te vullen.
- Uitgewerkte ontwerp-tekening

Scoreformule

Op basis van het ingediende invulformulier wordt conform de casusomschrijving uit bijlage 9 het aantal aangeboden verschillende type speel- en sporttoestellen kwantitatief beoordeeld aan de hand van onderstaande scoreformule.

Formule: aantal aangeboden verschillende type speel- en sporttoestellen/ aantal aan te bieden typen sport en speeltoestellen X 35 punten.

Inschrijver kan per perceel in totaal maximaal 35 punten scoren voor gunningscriterium 1 als hij het maximum aantal typen zoals hieronder vermeld heeft aangeboden:

Perceel 1: Max. aantal aan te bieden typen sport en speeltoestellen: 32

Perceel 2: Max. aantal aan te bieden typen sport en speeltoestellen: 32

Perceel 3: Max. aantal aan te bieden typen sport en speeltoestellen: 26

Perceel 4: Max. aantal aan te bieden typen sport en speeltoestellen: 26

Het maximale aantal type speel- en sporttoestellen van 32 dat wordt gewaardeerd in deze formule is gebaseerd op het maximumaantal type speel- en sporttoestellen die Inschrijver conform de casusomschrijving uit bijlage 8 mag aanbieden. Voor de Percelen 3 en 4 is dit aantal gezet op 26.

Voorbeeldberekening score:

- Stel dat Inschrijver A voor perceel 1 30 typen speel- en sporttoestellen heeft aangeboden binnen het maximumbudget.
- Het aantal punten voor gunningscriterium 1 wordt als volgt berekend:
 $30/32 \times 35 \text{ punten} = 32,81 \text{ punten}$.
Er wordt afgerond met twee cijfers achter de komma.

5.4 G2: Inrichten speelplaatsen met zoveel mogelijk diversiteit in speelfunctionaliteiten.

Doelstelling

Naast zoveel verschillende type speel- en sporttoestellen wil de gemeente ook aantrekkelijke speelplaatsen realiseren met zoveel mogelijk diverse speelfunctionaliteiten.

Toelichting gunningscriterium

De vraag aan de Inschrijver is om de speelplaatsen in de casus (bijlage 9) in te richten met zoveel mogelijk diverse speelfunctionaliteiten. Hierbij dient ook sterk rekening gehouden te worden met inclusief spelen. De gemeente wenst op deze manier zo veel mogelijk speelwaarde te verkrijgen.

Aandachtspunten

Per perceel en per in te richten speelplaats is een maximumbudget meegegeven in de omschrijving van de casus. Overschrijden hiervan is niet toegestaan.

Het aanbieden van een lagere prijs wordt niet gewaardeerd via een (apart) gunningscriterium. In deze uitvraag kan voor dit gunningscriterium beter worden gescoord naarmate meer diversiteit is in de speelfunctionaliteiten.

De aangeboden speel- en sporttoestellen voldoen aan het Programma van Eisen.

Per perceel worden de onderstaande met het Invulformulier (bijlage 10) samenhangende stukken getoetst:

- Uitgewerkt ontwerptekening op basis van ontwerpplattegronden (zie bijlage 8);
- Productgegevens aangeboden toestellen. Digitale productcatalogus waar de Productgegevens van de aangeboden toestellen kunnen worden getoetst.
- De in het invulformulier (bijlage 10) aangeboden speel- en sporttoestellen dienen opgenomen te zijn in de ontwerptekening.

In te dienen bewijsstukken

- Invulformulier: Inschrijver dient voor elk perceel waar hij zich voor inschrijft het betreffende tabblad in het Invulformulier (bijlage 10) volledig in te vullen.
- Uitgewerkte ontwerptekening

Op basis van het ingevulde Invulformulier (bijlage 10) wordt conform de casusomschrijving uit Bijlage 9 het aantal speelfunctionaliteiten kwantitatief beoordeeld aan de hand van onderstaande scoreformule.

Formule: aangeboden aantal speelfunctionaliteiten/ maximale hoeveelheid speelfunctionaliteiten van 40 X 20 punten

De maximale hoeveelheid speelfunctionaliteiten van **40** dat wordt gewaardeerd in deze formule is gebaseerd op de aanname dat niet alle type speel- en sporttoestellen over meerdere speelfunctionaliteiten beschikken (zoals opgenomen in de Lijst "Speelfunctionaliteiten" uit tabel 2 van bijlage 9).

Voorbeeldberekening score:

Stel dat Inschrijver A voor perceel 1 speel- en sporttoestellen binnen het maximumbudget heeft aangeboden met in totaal 35 speelfunctionaliteiten.

Het aantal punten voor gunningscriterium G2 wordt als volgt berekend:

$35/40 \times 20$ punten = 17,50 punten

Er wordt afgerond met twee cijfers achter de komma.

5.5 G3: CO₂ prestatieladder

De gemeente hanteert een kader waarbij opdrachtnemers die -bij uitvoering van de (raam)overeenkomst/opdracht- invulling geven aan het reduceren van CO₂-uitstoot via de CO₂-prestatieladder systematiek een numerieke score krijgen.

De inschrijver dient een CO₂-ambitieniveau aan te geven op het formulier 'Verklaring ambitieniveau CO₂-prestatieladder (bijlage 12). Deze CO₂-ambitieniveaus zijn nader beschreven in de vigerende versie van het Handboek CO₂-prestatieladder, zoals uitgegeven door Stichting Klimaatvriendelijk Aanbesteden & Ondernemen (SKAO). Het handboek is beschikbaar op de website van [SKAO](#). Hoe hoger het aangeboden CO₂-ambitieniveau van de inschrijver is, hoe meer punten er worden toegekend.

Hiervoor wordt de volgende onderverdeling gehanteerd:

CO ₂ -prestatieladder	Aantal punten
Geen van de ambitieniveaus	0
(Ambitie)niveau 1	1
(Ambitie)niveau 2	2
(Ambitie)niveau 3	5
(Ambitie)niveau 4	10
(Ambitie)niveau 5	15

Aandachtspunten

De opdrachtnemer dient binnen een jaar na opdrachtverlening en vervolgens jaarlijks, gedurende de looptijd van de raamovereenkomst, aan te tonen dat is voldaan aan het niveau waarmee is ingeschreven bij aanbesteding. Indien de inschrijver bestaat uit een samenwerkingsverband van

bedrijven, dient iedere deelnemer in dat samenwerkingsverband aan te tonen dat is voldaan aan het niveau dat ten minste past bij het aangeboden CO₂-ambitieniveau.

Indien opdrachtnemer het aangegeven (ambitie)niveau niet kan aantonen binnen de gestelde termijn van een jaar na gunning, zullen er geen opdrachten verstrekt worden tot het moment dat het aangeboden ambitieniveau behaald is.

5.6 Perceel 5

Voor perceel 5 wordt de economisch meest voordelige inschrijving bepaald door de beste prijs-kwaliteitverhouding. De inschrijving met de beste prijs-kwaliteitverhouding is die met de laagste fictieve inschrijvingssom. De onderstaande gunningscriteria worden hierbij beoordeeld:

Gunningscriteria	Maximaal fictieve aftrek
CO ₂ prestatieladder	€ 171.200, --

Fictieve inschrijvingssom = (Inschrijvingssom) – (Fictieve korting kwaliteitsonderdeel CO₂ prestatieladder)

Overzicht fictieve inschrijvingssommen

Aan de hand van de kwalitatieve beoordelingen en de inschrijvingssom komt een voorlopige ranking op basis van fictieve inschrijvingssommen tot stand. Deze ranking wordt al voorafgaand aan de gunningsbeslissing met inschrijvers gedeeld in de vorm van een proces-verbaal van fictieve inschrijvingssommen. Vervolgens wordt conform § 6.1 de bewijsmiddelen opgevraagd bij de inschrijver die op basis van deze ranking voor gunning in aanmerking komt. Pas nadat de bewijsmiddelen zijn gecontroleerd en akkoord bevonden en de besluitvorming rond de gunningsbeslissing gereed is, wordt de gunningsbeslissing verstuurd. Aan het proces verbaal van fictieve inschrijvingssommen kunnen dan ook geen rechten worden ontleend.

5.6.1 CO₂-prestatieladder

De gemeente hanteert een kader waarbij opdrachtnemers die -bij uitvoering van de (raam)overeenkomst/opdracht- invulling geven aan het reduceren van CO₂-uitstoot via de CO₂-prestatieladder systematiek een fictieve korting krijgen op de inschrijvingssom.

De inschrijver dient een CO₂-ambitieniveau aan te geven op het formulier 'Verklaring ambitieniveau CO₂-prestatieladder (bijlage 12)'. Deze CO₂-ambitieniveaus zijn nader beschreven in de vigerende versie van het Handboek CO₂-prestatieladder, zoals uitgegeven door Stichting Klimaatvriendelijk Aanbesteden & Ondernemen (SKAO). Het handboek is beschikbaar op de website van [SKAO](#). Hoe hoger het aangeboden CO₂-ambitieniveau van de inschrijver is, hoe hoger de fictieve korting op de inschrijvingssom.

Hiervoor wordt de volgende onderverdeling gehanteerd:

CO ₂ -prestatieladder	Fictieve korting
Geen van de ambitieniveaus	€ 0,-
(Ambitie)niveau 1	€ 21.400,--
(Ambitie)niveau 2	€ 42.800,--
(Ambitie)niveau 3	€ 64.200,--
(Ambitie)niveau 4	€ 107.000,--
(Ambitie)niveau 5	€ 171.200,--

Aandachtspunten

De opdrachtnemer dient binnen een jaar na opdrachtverlening en vervolgens jaarlijks, gedurende de looptijd van de overeenkomst/opdracht, aan te tonen dat is voldaan aan het niveau waarmee is ingeschreven bij aanbesteding. Bij kortlopende opdrachten moet bij oplevering aangetoond worden dat voldaan is aan het BPKV-criterium. Indien de inschrijver bestaat uit een samenwerkingsverband van bedrijven, dient iedere deelnemer in dat samenwerkingsverband aan te tonen dat is voldaan aan het niveau dat ten minste past bij het aangeboden CO₂-ambitieniveau.

Indien opdrachtnemer het aangegeven (ambitie)niveau niet kan aantonen binnen de gestelde termijn van een jaar na gunning, zullen er geen opdrachten verstrekt worden tot het moment dat het aangeboden ambitieniveau behaald is.

5.7 Gunning en rangorde bepaling

Zoals eerder beschreven zijn de volgende randvoorwaarden van toepassing:

- Inschrijvers mogen zich op alle percelen inschrijven, maar kunnen maximaal twee (2) percelen gegund krijgen.
- Perceel 5: Leveren en aanbrengen valondergronden wordt als eerste gegund aan maximaal 4 Inschrijvers, elke winnende Inschrijver op Perceel 5 komt niet meer in aanmerking voor gunning van de overige percelen Perceel 1 t/m 4. Inschrijver kan in dit geval dus maximaal één Perceel gegund krijgen.
- Voor de Percelen 1 t/m 5 geldt dat er per perceel maximaal met vier (4) Opdrachtnemers een Raamovereenkomst zal worden afgesloten.

Door bovenstaande randvoorwaarden vindt de bepaling van de rangorde in stappen plaats:

Stap 1: Gunning perceel 5. Als eerste wordt de rangorde voor perceel 5 bepaald. De vier inschrijvers met de laagste fictieve inschrijfsom komen in aanmerking voor gunning. In het geval deze inschrijvers ook een inschrijving in hebben gediend voor perceel 1 t/m 4 worden de inschrijvingen voor die percelen terzijde gelegd. Hierop is 1 uitzondering, in het geval een inschrijver in aanmerking voor gunning komt van perceel 5, maar ook een inschrijving heeft gedaan op perceel 1 t/m 4, en dat één van de percelen 1 t/m 4 zijn voorkeur heeft. In dit geval wordt eerst onderzocht of hij voor gunning in aanmerking komt voor perceel 1 t/m 4, als dat het geval is vervalt zijn inschrijving voor perceel 5 en komt hij in aanmerking voor gunning perceel 1 t/m 4.

Stap 2: Vervolgens wordt de rangorde opgesteld voor perceel 1 t/m 4.

Stap 3: In het geval er een inschrijver voor meer dan twee percelen voor gunning in aanmerking komt wordt er gekeken naar de voorkeurspercelen van die partij. Voor deze partijen worden de inschrijvingen met de laagste voorkeur terzijde gelegd, totdat er twee inschrijvingen (met de hoogste voorkeur) over blijven. Deze stap wordt herhaald totdat er een ranking ontstaat waarbij er geen inschrijvers meer zijn die voor meer dan 2 percelen in aanmerking komen.

Stap 4: Bepalen definitieve ranking en overgaan tot het opvragen van bewijsmiddelen.

Optioneel: In het geval er partijen uitvallen bij de verificatie, begint bovenstaande procedure opnieuw waarbij de partij die is uitgesloten verwijderd is uit de rangorde.

Hieronder is een fictief voorbeeld weergegeven van een resultaat:

Inschrijver:	Perceel 1	Perceel 2	Perceel 3	Perceel 4	Perceel 5
A	80	40	50	80	600.000
B	90	90	80		200.000
C		40	90	70	400.000
D	50	50			550.000
E		50	90		
F	80	70			
G			70		500.000
H	90	80		65	
I	70	80		80	
J	75	70	75	90	
K			50		
L			45		

Stap 1: Inschrijver B, C, D en G komen in aanmerking voor gunning perceel 5, hun inschrijvingen voor perceel 1 t/m 4 worden terzijde gelegd.

Inschrijver:	Perceel 1	Perceel 2	Perceel 3	Perceel 4	Perceel 5
A	80		50	80	600.000
B	90	90	80		Gunning P5
C		40	90	70	Gunning P5
D	50	50			Gunning P5
E		50	90		
F	80	70			
G			70		Gunning P5
H	90	80			
I	70	80		80	
J	75	70	75	90	
K			50		
L			45	50	

Stap 2: Leveranciers B, C en D zijn verwijderd uit het overzicht, vervolgens worden de vier hoogst scorende leveranciers voor perceel 1 t/m 4 aangemerkt en gekeken of er partijen zijn die voor meer dan twee percelen voor gunning in aanmerking komen. Zoals te zien komen inschrijver A en inschrijver J voor meer dan 2 percelen voor gunning in aanmerking, respectievelijk 3 en 4.

Inschrijver:	Perceel 1	Perceel 2	Perceel 3	Perceel 4	# percelen
A	80		50	80	3
E		50	90		1
F	80	70			2
H	90	80			2
I	70	80		80	2
J	75	70	75	90	4
K			50		1
L			45	50	

Stap 3: Inschrijvers A en J komen voor meer dan twee percelen voor gunning in aanmerking, in onderstaande figuur is met kleur aangegeven wat de voorkeurspercelen waren van leverancier A en J:

1 ^e voorkeur	
2 ^e voorkeur	
3 ^e voorkeur	
4 ^e voorkeur	

Inschrijver:	Perceel 1	Perceel 2	Perceel 3	Perceel 4	# percelen
A	80		50	80	3
J	75	70	75	90	4

Dit betekent dat voor leverancier A de inschrijving op perceel 1 weg valt, en voor leverancier J de inschrijvingen op perceel 2 en perceel 4. Vervolgens kan er een nieuw totaal overzicht opgesteld worden met de nieuwe uitslag. Door het wegstrepen van de eerdere inschrijvingen komt leverancier I nu voor meer dan twee percelen voor gunning in aanmerking, waardoor we de vorige stap gaan herhalen (kijken naar de voorkeur):

Inschrijver:	Perceel 1	Perceel 2	Perceel 3	Perceel 4	# percelen
A			50	80	2
E		50	90		1
F	80	70			2
H	90	80			2
I	70	80		80	3
J	75		75		2
K			50		1
L			45	50	

De inschrijving van leverancier I op perceel 4 wordt weggestreept, waardoor nu de einduitslag kan worden opgesteld:

Inschrijver:	Perceel 1	Perceel 2	Perceel 3	Perceel 4	Perceel 5
A			Gunning P3	Gunning P4	
B					Gunning P5
C					Gunning P5
D					Gunning P5
E		Gunning P2	Gunning P3		
F	Gunning P1	Gunning P2			
G					Gunning P5
H	Gunning P1	Gunning P2			
I	Gunning P1	Gunning P2			
J	Gunning P1		Gunning P3		
K			Gunning P3		
L				Gunning P4	

5.8 Uitzondering gunning meer dan twee percelen

In het geval er voor een perceel geen inschrijvingen overblijven maar er wel inschrijvingen zijn ingediend (die uiteindelijk zijn weggestreept door de eerder beschreven methodiek) behoudt de gemeente zich het recht voor om deze percelen alsnog te gunnen aan maximaal twee inschrijvers met de hoogste rangorde op dat perceel. Dit betekent dat twee inschrijvers mogelijk drie percelen gegund kunnen krijgen als uitzondering op het maximum van twee percelen.

5.9 Gelijke score

Indien twee of meer Inschrijvers na toepassing van het gunningscriterium een gelijke eindscore hebben dan zal voor perceel 1 t/m 4 de hoogste score op G2 de doorslag geven, als ook daar een gelijke score is behaald zal de score op G1 de doorslag geven, als ook daar een gelijke score is behaald zal er door een loting worden bepaald welke Inschrijving de winnende is. Bij een gelijke score in perceel 5 zal er direct overgegaan worden op loting. De desbetreffende Inschrijvers worden er tijding van op de hoogte gesteld dat er een loting plaatsvindt. De loting geschiedt door medewerkers van de gemeente.

6 Inschrijving

Met het indienen van een inschrijving verklaart de inschrijver zich onvoorwaardelijk akkoord met de in deze aanbestedingsleidraad beschreven aanbestedingsprocedure.

De inschrijving dient uiterlijk op de datum en tot het tijdstip zoals vermeld in paragraaf 3.3 via Tendered in PDF-formaat te worden ingediend. Het tijdstip geldt als uiterste tijdstip. Inschrijvingen die niet uiterlijk op dit tijdstip door de gemeente zijn ontvangen of inschrijvingen die per (aangetekende) post, e-mail of andere wijze worden ingediend, zullen door de gemeente niet in behandeling worden genomen.

De inschrijvers moeten bij hun inschrijving voor perceel 1 t/m 4 de navolgende gegevens verstrekken:

1. Uniform Europees Aanbestedingsdocument (bijlage 4)
2. Inschrijvingsbiljet (bijlage 5, omdat er **niet** gewerkt wordt met een inschrijfprijs wordt artikel 2.52.2, lid e en f van het ARW niet van toepassing verklaard. De gemeente heeft het inschrijfbiljet hierop aangepast).
3. Referentiewerken (bijlage 6)
4. Verklaring milieu-, sociaal en arbeidsrecht (bijlage 7)
5. Verklaring ambitieniveau CO₂-prestatieladder (bijlage 12)
6. Invulformulier gunningscriteria G1 en G2 (bijlage 10)
7. Ontwerptekening speelplaats (per perceel)
8. **Optioneel:** bij het inschrijven op meerdere percelen: invulformulier inschrijving percelen (bijlage 14)

De inschrijvers moeten bij hun inschrijving voor perceel 5 de navolgende gegevens verstrekken:

1. Uniform Europees Aanbestedingsdocument (bijlage 4)
2. Inschrijvingsbiljet conform RAW systematiek (bijlage 3)
3. Inschrijvingsstaat conform RAW systematiek (bijlage 3)
4. Verklaring Bestuurder Omtrent Rechtmatigheid Inschrijving (Model K) (bijlage 13)
5. Referentiewerken (bijlage 6)
6. Verklaring milieu-, sociaal en arbeidsrecht (bijlage 7)
7. Verklaring ambitieniveau CO₂-prestatieladder (bijlage 12)
8. **Optioneel:** bij het inschrijven op meerdere percelen: invulformulier inschrijving percelen (bijlage 14)

6.1 Termijn aanleveren bewijsmiddelen en verduidelijking inschrijving

De termijn waarbinnen bewijsmiddelen en nadere toelichting bedoeld in de artikelen 2.13.9 en 2.21.5 van het ARW 2016 alsmede de verduidelijking van de inschrijving volgens artikel 2.33.1 van

het ARW 2016 uiterlijk door de gemeente moeten zijn ontvangen bedraagt 5 werkdagen, te rekenen vanaf de verzenddatum van het verzoek. Indien de gemeente géén geldige bewijsmiddelen binnen de termijn van 5 werkdagen heeft ontvangen, wordt de inschrijver uitgesloten van verdere deelname.

De Gedragsverklaring aanbesteden mag op het moment van indienen niet ouder zijn dan 24 maanden.

In aanvulling op artikel 2.13.9 lid c van het ARW 2016 wordt met de verklaring van de belastingdienst bedoeld de Verklaring betalingsgedrag nakoming fiscale verplichtingen. Deze mag op het moment van indienen niet ouder zijn dan 6 maanden.

6.2 Gestanddoeningstermijn

In afwijking van artikel 2.30.1 van het ARW 2016 dient de inschrijver zijn inschrijving gestand te doen gedurende 3 maanden vanaf de dag dat de inschrijvingstermijn is verstreken. De gemeente stelt deze termijn om tot een zorgvuldige beoordeling van de kwaliteitsonderdelen te kunnen komen.

6.3 Inschrijven in een samenwerkingsverband

(Rechts)personen mogen eenmaal – al dan niet in een samenwerkingsverband met andere (rechtspersonen) – een inschrijving indienen, tenzij zij na een daartoe strekkend verzoek van de gemeente kunnen aantonen dat de mededinging niet is of zal worden beïnvloed door het meer dan eenmaal aan te melden van de betreffende (rechts)persoon.

Voor de toepassing van deze bepaling worden in elk geval (rechts)personen die voldoen aan de onderstaande voorwaarden als één (rechts)persoon beschouwd:

- a. aan elkaar zijn gelieerd op een wijze als bedoeld in artikel 24a boek 2 Burgerlijk Wetboek; of
- b. met elkaar zijn verbonden in een groep als bedoeld in artikel 24b boek 2 Burgerlijk Wetboek; of
- c. aan elkaar zijn gelieerd in aan sub a of sub b vergelijkbare rechtsvormen naar buitenlands recht.

6.4 Uniforme Europees Aanbestedingsdocument (UEA)

Ten bewijze van het zich niet voordoen van enige uitsluitingsgrond dient de inschrijver het UEA (bijlage 4) volledig in te vullen en te voorzien van handtekening van de vertegenwoordigingsbevoegde persoon. In geval van een samenwerkingsverband dient de inschrijver van elk (rechts)persoon binnen het samenwerkingsverband een afzonderlijk UEA in te dienen.

6.5 Beroep bekwaamheid derden

Indien een inschrijver een beroep doet op de bekwaamheid van één of meer derde(n) vermeldt hij deze in deel II afdeling C van zijn UEA en dient hij bij inschrijving aan te tonen dat hij daadwerkelijk over de ervaring van die derde(n) zal (kunnen) beschikken. Hiertoe verstrekt de inschrijver van elke derde een ondertekende UEA. Tevens verstrekt de inschrijver binnen 5 werkdagen na een verzoek daartoe een Verklaring Belastingdienst nakoming fiscale verplichtingen en Gedragsverklaring Aanbesteden (GVA) van deze derde(n).

De inschrijver en derde(n) waarop een beroep wordt gedaan zijn gehouden om aan de verklaringen te blijven voldoen gedurende de gehele aanbesteding. Indien – gaande de aanbesteding – een uitsluitingsgrond op een inschrijver of derde(n) waarop een beroep is gedaan van toepassing wordt, moet de inschrijver dat feit onverwijld schriftelijk mededelen aan de gemeente.

Het wijzigen en/ of afstoten van een door inschrijver bij het werk in te zetten derde tijdens de uitvoering van de opdracht is uitsluitend toegestaan met voorafgaande schriftelijke toestemming van de gemeente.

Een derde bij wie de inschrijver beoogt om een gedeelte van de opdracht onder te brengen maar waarbij geen beroep op diens bekwaamheid wordt gedaan, dient te worden vermeld in deel II afdeling D.

6.6 Inschrijvingsbiljet

De inschrijving voor perceel 1 t/m 4 is voorzien van een inschrijvingsbiljet conform bijlage 5.

De inschrijving voor perceel 5 is voorzien van een inschrijvingsbiljet met de gegevens conform art. 2.25.2 van het ARW 2016, deze wordt gegenereerd via het RAW bestek.

6.7 Verklaring Bestuurder Omtrent Rechtmatigheid Inschrijving (alleen perceel 5)

De inschrijver voegt bij zijn inschrijving een Verklaring Bestuurder Omtrent Rechtmatigheid Inschrijving conform model K van het ARW 2016 (bijlage 13). Ondertekening van de Model K verklaring moet geschieden door de statutair bestuurder van een NV of BV. Indien de vennootschap alleen door twee of meer statutair bestuurders gezamenlijk vertegenwoordigd kan worden, dienen deze bestuurders ook gezamenlijk de Model K verklaring te ondertekenen. Ondertekening door bijvoorbeeld de directeur of een lid van het management, niet zijnde de statutair bestuurder, is onvoldoende

6.8 Verklaring milieu-, sociaal en arbeidsrecht

De inschrijver dient bij zijn inschrijving een verklaring conform bijlage 7 van deze aanbestedingsleidraad te voegen, waarin hij aangeeft dat hij bij het opstellen van zijn inschrijving rekening heeft gehouden met de verplichtingen op het gebied van het milieu-, sociaal en arbeidsrecht uit hoofde van:

1. het recht van de Europese Unie,
2. het nationale recht,
3. collectieve arbeidsovereenkomsten, en
4. uit hoofde van de in bijlage X van richtlijn 2014/24/EU vermelde bepalingen van internationaal milieu-, sociaal en arbeidsrecht.

6.9 Referentiewerken

De inschrijver dient bij zijn inschrijving maximaal 5 referentiewerken volgens het modelformulier referentiewerken (bijlage 6) in (één (1) per perceel). Het is toegestaan eenzelfde referentiewerk voor het aantonen van meerdere kerncompetenties in te dienen. Op het modelformulier dient de inschrijver aan te geven op welke geschiktheidseis(en) het referentiewerk betrekking heeft.

De gemeente behoudt zich het recht voor de deugdelijkheid van de opgegeven referenties te verifiëren. De inschrijver is verplicht hieraan zijn medewerking te verlenen.

6.10 Verklaring ambitieniveau CO₂-prestatieladder

De inschrijver dient zijn ambitieniveau CO₂-prestatieladder voor de uitvoering van de opdracht in te vullen op de Verklaring ambitieniveau CO₂-prestatieladder volgens het model in bijlage 12.

Indien de inschrijver specifiek op projectniveau met een projectverklaring aantoont dat wordt voldaan aan het (ambitie)niveau (en onderliggende niveaus) waarmee is ingeschreven, dient de inschrijver bij inschrijving op de Verklaring ambitieniveau CO₂-prestatieladder aan te geven welke certificerende instelling (CI) de toetsing gaat uitvoeren.